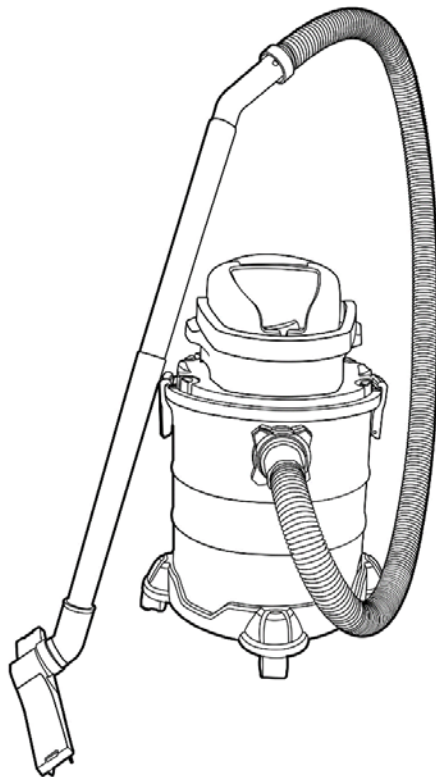


WORCRAFT

POWER TOOLS

CVC-S20Li-20L

БУДІВЕЛЬНИЙ ПИЛОСОС
АКУМУЛЯТОРНИЙ



UA

ІНСТРУКЦІЯ З ТЕХНІКИ БЕЗПЕКИ ТА ЕКСПЛУАТАЦІЇ
(переклад інструкції з оригіналу)



ЗМІСТ

Вступ.....	3
1 Заходи безпеки.....	3
2 Опис і принцип роботи.....	5
3 Підготовка виробу до використання.....	6
4 Використання виробу.....	7
5 Технічне обслуговування виробу.....	8
6 Поточний ремонт складових частин виробу.....	9
7 Строк служби, зберігання, транспортування.....	9
8 Гарантії виробника (постачальника).....	10
9 Технічні характеристики.....	10
10 Комплектність.....	11
11 Утилізація.....	11

УВАГА!

Шановний покупець!

Вдячні Вам за придбання даної моделі електроінструменту торгової марки **WORCRAFT**. Ця модель поєднує в собі сучасні конструктивні рішення для збільшення ресурсу роботи, продуктивності та надійності інструменту, а також для його безпечного використання. Ми впевнені, що продукція торгової марки **WORCRAFT** стане Вашим помічником на довгі роки.

Під час купівлі будівельного пілососа акумуляторного **CVC-S20Li-20L** вимагайте перевірки його працездатності пробним запуском і перевірки відповідності комплектності (розділ «Комплектність» Інструкції з експлуатації). Переконайтесь, що Гарантійний талон повністю та вірно заповнений.

Перед використанням будівельного пілососа уважно вивчіть дану Інструкцію з експлуатації та дотримуйтесь заходів безпеки при роботі з ним.

В процесі користування виконуйте усі вимоги Інструкції з експлуатації.

ВСТУП

Будівельний пілосос акумуляторний **CVC-S20Li-20L** (далі – виріб, пілосос) призначений для сухого та вологого прибирання (засмокування розлитих рідин) тільки води та побутових мийних розчинів і не підходить для прибирання горючих, вибухонебезпечних або шкідливих речовин. Виріб призначений для побутового використання. Забороняється використовувати виріб не за призначенням.

Уважно вивчіть дану Інструкцію з експлуатації, в тому числі розділ 1 «Заходи безпеки». Тільки таким чином Ви зможете навчитися правильно поводитися з виробом та уникнете помилок і небезпечних ситуацій.



УВАГА! Порушення техніки безпеки може стати причиною ураження електричним струмом, виникнення пожежі та отримання важких травм.

1 ЗАХОДИ БЕЗПЕКИ

1.1 Загальні правила безпеки



УВАГА! Перед використанням виробу повинні бути вжиті всі необхідні заходи обережності для того, щоб зменшити ступінь ризику виникнення пожежі, знизити ймовірність ураження електричним струмом, пошкодження корпусу й деталей виробу. Ці запобіжні заходи містять в собі нижчеперелічені пункти.

Уважно прочитайте та збережіть всі вказівки, перш ніж спробувати використовувати виріб.

З метою безпечного використання:

1.1.1 Беріть до уваги обстановку на робочому місці. Підтримуйте достатнє освітлення в процесі роботи. Не користуйтеся виробом поблизу легкозаймистих рідин або газів.

1.1.2 Під час роботи з виробом не дозволяйте дітям або тваринам перебувати поблизу. Сторонні особи не повинні перебувати на робочому місці.

1.1.3 Адекватно вибирайте інструмент для кожної конкретної роботи. Не намагайтеся виконати малопотужним побутовим приладом роботу, яка призначена для високопотужного професійного електроінструменту. Не використовуйте виріб у цілях, для яких він не призначений.

1.1.4 Якщо виріб не використовується або перед його очищенням, збиранням/розбиранням вимкніть електродвигун виробу та від'єднайте акумуляторну батарею (продається окремо!).

1.1.5 Уникайте несподіваного запуску електродвигуна. Перед тим, як під'єднати акумуляторну батарею, переконайтеся, що вимикач знаходиться у положенні «Вимк».

1.1.6 Будьте пильні. Слідкуйте за тим, що робите. Не працюйте з виробом у втомленому стані, якщо прийняли алкоголь або ліки, які впливають на швидкість реакції, увагу та зосередженість.

1.1.7 Перевіряйте пошкоджені деталі. Перш ніж продовжити експлуатацію виробу, слід ретельно перевірити деталі, які мають пошкодження, з метою діагностики їх функціональності. Перевірте надійність кріплення рухомих елементів, справність деталей виробу, правильність складання та будь-які інші параметри, які можуть вплинути на їх роботу. Несправні перемикачі або будь-які інші пошкоджені деталі необхідно відремонтувати або замінити в уповноваженому сервісному центрі. Не працюйте виробом з несправним вимикачем.

1.1.8 Закінчивши роботу, зберігайте виріб у спеціально відведеному місці для зберігання електроінструменту. Воно має бути сухим, недоступним для сторонніх осіб і замикатися на замок. Діти не повинні мати доступ до виробу.

1.1.9 Завжди використовуйте зарядний пристрій (продається окремо!) тільки в електромережі з параметрами, які зазначено на його табличці.

1.1.10 Зарядний пристрій можна використовувати лише такий, який призначений для заряджання літій-іонних акумуляторних батарей, які використовуються в даному виробі.

1.1.11 Ніколи не використовуйте акумуляторні батареї, відмінні від тих, які для цього передбачені. Не під'єднуйте звичайну суху батарею або автомобільну акумуляторну батарею до виробу.



УВАГА! Щоб уникнути травм, використовуйте тільки ті аксесуари або пристрої, які вказані в даній Інструкції з експлуатації або в каталозі TM WORCRAFT.

1.1.12 Ремонт виробу має здійснюватися виключно в уповноваженому сервісному центрі з використанням тільки оригінальних запасних частин TM WORCRAFT. В іншому випадку можливе заподіяння серйозної шкоди здоров'ю користувача.

1.2 Особливі вимоги експлуатації виробу

1.2.1 Застосовувати виріб дозволяється тільки відповідно до призначення, яке вказане в Інструкції з експлуатації.

1.2.2 Під час користування виробом необхідно дотримуватися всіх вимог Інструкції з експлуатації, поводитися з ним обережно, не допускати ударів, перевантажень, впливу бруду та нафтопродуктів.

1.2.3 При роботі з виробом необхідно дотримуватися наступних правил:

- всі види підготовчих робіт, технічне обслуговування та ремонт виконувати тільки після від'єднання акумуляторної батареї (продається окремо!);
- під'єднувати акумуляторну батарею до виробу тільки перед початком роботи;
- від'єднувати акумуляторну батарею від виробу тільки при вимкненому електродвигуні;
- вимикати виріб вимикачем при його раптовій зупинці (перевантаження електродвигуна);
- не допускати механічних пошкоджень виробу (ударів, падіння тощо);
- для того щоб забезпечити необхідну вентиляцію для охолодження, виріб повинен розташовуватися на відстані не менш 30 см від найближчої перешкоди в добре провітрюваному місці;
- не перевантажувати виріб;
- не дозволяйте стороннім предметам потрапляти в отвір для під'єднання шланга;
- виріб не призначений для всмоктування небезпечного для здоров'я пилу;
- після закінчення роботи виріб повинен бути очищений від пилу та бруду.

1.2.4 Забороняється:

- експлуатувати та зберігати виріб у приміщеннях з вибухонебезпечним, а також хімічно активним середовищем, яке руйнує метали та ізоляцію;
- експлуатувати виріб в умовах впливу крапель і бризок, на відкритих майданчиках під час снігопаду або дощу;
- всмоктувати палаючі сірники, тліючу золу й недопалки, легкозаймисті, їдкі, вогнебезпечні та вибухонебезпечні речовини, пари та рідини;
- використовувати виріб для прибирання великих та гострих предметів;
- занурювати зарядний пристрій (продається окремо!) чи пилосос у воду для очищення;
- залишати працюючий виріб без нагляду;
- експлуатувати виріб, якщо під час роботи виникла хоча б одна з таких несправностей:
 - 1) пошкодження акумуляторної батареї (продається окремо!);
 - 2) несправний вимикач або його нечітка робота;
 - 3) потужність електродвигуна падає до ненормальної величини;
 - 4) корпус електродвигуна перегрівається;
 - 5) поява диму або запаху, характерного для ізоляції, що горить;
 - 6) поломка або поява тріщин в корпусних деталях.

1.2.5 Дозволяється користуватися виробом без індивідуальних діелектричних засобів захисту.

1.2.6 Завжди заряджайте акумуляторну батарею (продається окремо!) при температурі від плюс 5 °C до плюс 40 °C. Температура нижче 5 °C може призвести до перезарядження, а це небезпечно. Також батарея не може бути заряджена при температурі вище 40 °C. Найбільш сприятлива температура для зарядки батареї від 20 °C до 25 °C.

1.2.7 Коли зарядка однієї батареї буде повністю завершена, необхідно залишити зарядний пристрій (продається окремо!) у вимкненому стані приблизно на 15 хвилин, перед тим як розпочати зарядку наступної батареї. Не заряджайте більше, ніж дві батареї посліп.

1.2.8 Уникайте потрапляння сторонніх речовин в місця для під'єднання акумуляторної батареї.

1.3 Вимоги безпеки в аварійних ситуаціях

1.3.1 При аварії або нещасному випадку негайно відключити електроінструмент, переносні електроспоживачі, обладнання, повідомити керівника, а також забезпечити до прибуття комісії з розслідування події збереження обставин, якщо це не загрожує безпекою для людей або збереженню майна.

1.3.2 При необхідності надати першу медичну допомогу потерпілому. При ураженні електричним струмом необхідно:

- вимкнути устаткування, що перебуває під напругою і до якого дотикається потерпілий, якщо вимкнути або розірвати дроти немає можливості, необхідно відділити потерпілого від струмопровідних частин будь-яким ізолятором (сухим одягом, мотузкою, палицею, дошкою тощо);
- потерпілому, що зомлів або перебував довгий час під струмом і прийшов до свідомості, забезпечити спокій до приїзду бригади екстреної медичної допомоги або доставити в лікарню;
- потерпілого, який прийшов у свідомість, слід зручно рівно покласти, розстібнути одяг, забезпечити приплив свіжого повітря, дати нюхати нашатирний спирт, розтерти та зігріти його. При поганому диханні або його відсутності до прибуття бригади екстреної медичної допомоги робити штучне дихання, якщо у потерпілого відсутній пульс одночасно зі штучним диханням робити зовнішній масаж серця.

1.3.3 В усіх випадках ураження електричним струмом необхідно звертатись до лікаря або викликати екстрену медичну допомогу по номеру 103.

1.3.4 У разі виявлення пожежі (ознак горіння) кожний Працівник зобов'язаний:

- негайно повідомити про це телефоном пожежно-рятувальний підрозділ по номеру 101. При цьому необхідно назвати адресу об'єкта, місце виникнення пожежі, ситуацію на пожежі, наявність людей, а також повідомити своє прізвище;
- вжити (по можливості) заходів з евакуації, гасіння (локалізації) пожежі, та збереження матеріальних цінностей;
- повідомити про пожежу керівника та оперативного чергового оперативно-координаційного центру. При гасінні пожежі в електроустановках треба використовувати порошок або вуглекислотні вогнегасники. Використання для цього води не допускається через можливість бути ураженим електричним струмом.

2 ОПИС І ПРИНЦИП РОБОТИ

2.1 Склад виробу

Зовнішній вигляд будівельного пилососа акумуляторного **CVC-S20Li-20L** показаний на рисунку 1.

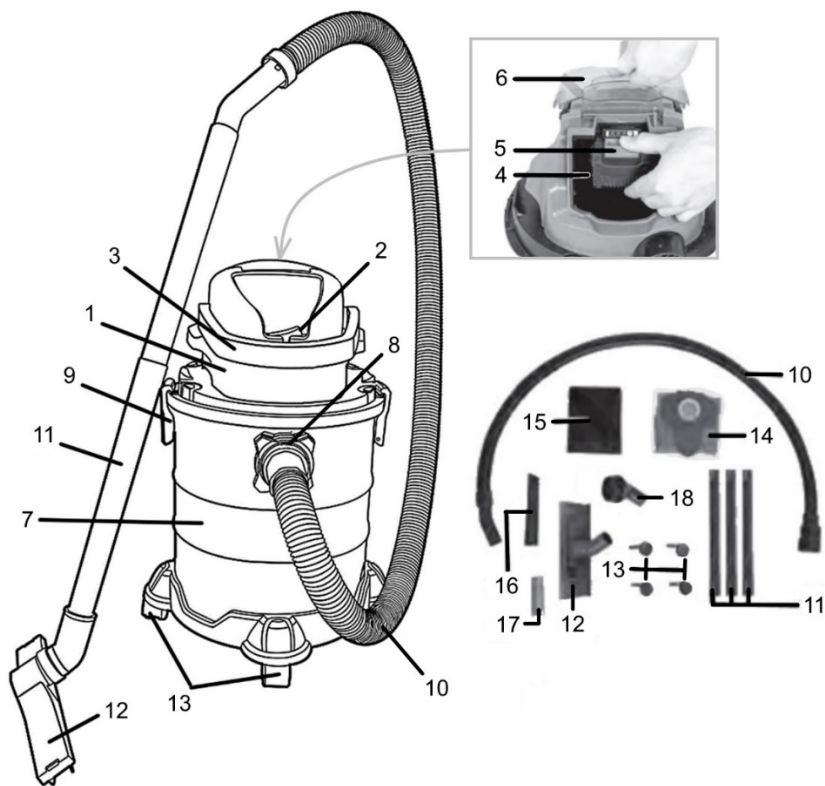


Рисунок 1

- | | |
|--|--|
| 1. Головний блок (блок електродвигуна) | 10. Гнучкий всмоктувальний шланг |
| 2. Перемикач «Увімк/Вимк» (вимикач) | 11. Всмоктувальна труба (складається з 3-х частин) |
| 3. Рукоятка | 12. Універсальна насадка (щітка) |
| 4. Акумуляторний відсік | 13. Поворотні ролики |
| 5. Акумуляторна батарея (продається окремо!) | 14. Паперовий мішок для сміття |
| 6. Кришка акумуляторного відсіку | 15. Фільтр зі спіненого матеріалу |
| 7. Бак з нержавіючої сталі | 16. Щілинна насадка |
| 8. Роз'єм всмоктувального отвору | 17. Адаптер для під'єднання насадок |
| 9. Фіксатор головного блока | 18. Насадка для меблів |

2.2 Призначення виробу

2.2.1 Будівельний пилосос акумуляторний **CVC-S20Li-20L** призначений для сухого та вологого прибирання (засмокування розлитих рідини). Виріб призначений виключно для побутового використання.

2.2.2 Електроживлення виробу здійснюється від літій-іонної акумуляторної батареї напругою 20 В (продається окремо!), електроживлення зарядного пристрою (продається окремо!) здійснюється від мережі змінного струму з напругою 230 В і частотою 50 Гц.

2.2.3 У зв'язку з постійною діяльністю щодо вдосконалення, виробник залишає за собою право вносити в конструкцію виробу незначні зміни, які не відображені в даній Інструкції з експлуатації та не впливають на його ефективну й безпечну роботу.

2.3 Опис виробу

2.3.1 Увімкнення та вимкнення електродвигуна турбіни пилососа здійснюється за допомогою перемикача «Увімк/Вимк» (2).



УВАГА! Зміну режимів роботи пилососа (всмокування/обдування) необхідно здійснювати тільки при його вимкненому електродвигуні.

2.3.2 У зв'язку з постійним вдосконаленням виробів може мати незначні відмінності від опису та рисунків, які не погіршують його експлуатаційні властивості.

3 ПІДГОТОВКА ВИРОБУ ДО ВИКОРИСТАННЯ



УВАГА! Забороняється починати роботу виробом, не виконавши вимог з техніки безпеки, які зазначені у розділі 1 «Заходи безпеки» даної Інструкції з експлуатації.

3.1 Після транспортування виробу в холодних умовах, у разі його використання в теплому приміщенні, необхідно витримати виріб при кімнатній температурі не менше двох годин до повного висихання вологи (конденсату) на ньому.

3.2 Перед підготовкою необхідно:

- зовнішнім оглядом переконатися в цілісності частин і деталей виробу;
- перевірити чіткість роботи вимикача через його короткочасне (2-3 рази) перемикання.

3.3 Монтаж поворотних роликів

Вставте поворотні ролики (13, рисунок 1) у відповідні отвори нижньої частини платформи бака (7, рисунок 1), як це продемонстровано на рисунку 2. Сильно притискайте кожний ролик до тих пір, поки вони надійно не зафіксуються з характерним «кляцанням».

3.4 Монтаж головного блока, фільтра і мішка для сміття

3.4.1 Надягніть протипиловий фільтр зі спіненого матеріалу (15, рисунок 1) на каркас фільтра з нижньої сторони головного блока виробу (1, рисунок 1).

3.4.2 Якщо планується сухе прибирання, встановіть необхідним чином паперовий мішок для сміття (14, рисунок 1) всередині бака (7, рисунок 1), як це показано на рисунку 3. При цьому отвір мішка сумістіть зі всмоктувальним отвором (8, рисунок 1) з внутрішньої сторони бака. Якщо прибирання буде включати всмоктування рідин, то паперовий мішок встановлювати не треба.

3.4.3 Змонтуйте головний блок виробу (1, рисунок 1) на верхній частині бака (7, рисунок 1) таким чином, щоб роз'єм видувного отвору (на головному блоці) був з протилежного боку від роз'єму всмоктувального отвору (8, рисунок 1). Зафіксуйте головний блок за допомогою фіксаторів (9, рисунок 1), як це показано на рисунку 4.

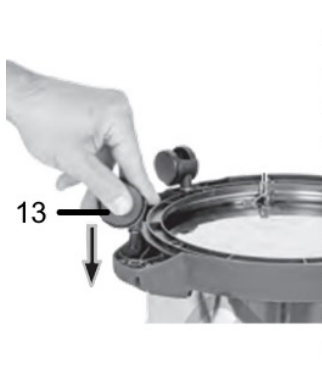


Рисунок 2



Рисунок 3

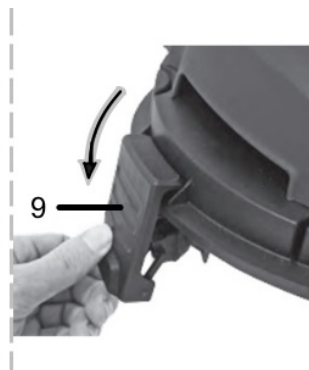


Рисунок 4

3.5 Монтаж всмоктувального шланга з трубою і насадками

- Для режиму всмоктування: під'єднайте шланг (10, рисунок 1) до роз'єму всмоктувального отвору (8, рисунок 1).
- Для режиму обдування: під'єднайте шланг (10, рисунок 1) до відповідного роз'єму видувного отвору, який знаходиться на корпусі головного блока виробу (1, рисунок 1).

Для зручності використання виробу, під'єднайте до всмоктувального шланга (10, рисунок 1) один або декілька елементів всмоктувальної труби (11, рисунок 1). На зібрану всмоктувальну трубу встановіть необхідну насадку:

- щілинна насадка (16, рисунок 1) призначена для всмоктування твердого сміття і рідини в кутах і в інших важкодоступних місцях;
- універсальна насадка (12, рисунок 1) призначена для всмоктування твердого сміття і рідин з поверхонь середніх і великих розмірів;
- меблева насадка (18, рисунок 1) призначена для всмоктування твердих речовин на м'якій оббивці.

Схема з'єднання шланга з елементами всмоктувальної труби та відповідними насадками (на прикладі щілинної та універсальної насадок) показана на рисунку 5.

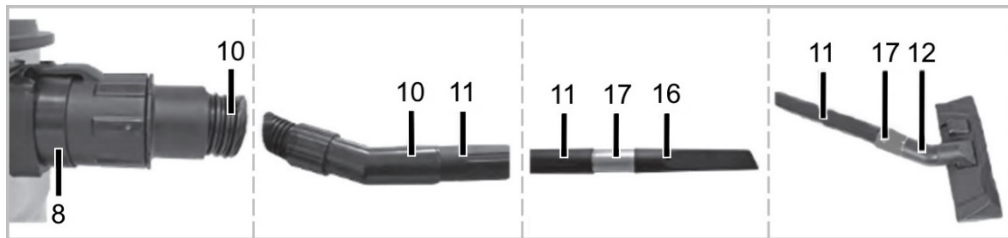


Рисунок 5

3.6 Монтаж акумуляторної батареї (продається окремо!)

Відкрийте кришку акумуляторного відсіку (6, рисунок 1), відкинувши її вгору. Вставте акумуляторну батарею (5, рисунок 1) у відсік (4, рисунок 1) і посуňte її вглиб по напрямним, щоб вона зафіксувалася з характерним «кляцанням». Виріб готовий до роботи.



УВАГА! Щоб уникнути накопичення пилу всередині головного блока виробу, рекомендується періодично очищати вентиляційні отвори (дивіться пункти підрозділу 5.2 «Порядок технічного обслуговування»).

4 ВИКОРИСТАННЯ ВИРОБУ

4.1 Всмоктування при сухому прибиранні

Використовуйте для всмоктування при сухому прибиранні паперовий мішок для сміття (14, рисунок 1), фільтр зі спіненого матеріалу (15, рисунок 1) також може бути надягнений на відповідний каркас фільтра (розташований з нижньої сторони головного блока виробу).



УВАГА! Завжди уважно стежте за надійністю кріплення фільтрів!

4.2 Всмоктування при вологому прибиранні

При вологому прибиранні паперовий мішок для збору сміття (14, рисунок 1) повинен бути знятий з виробу. Використовуйте тільки фільтр зі спіненого матеріалу (15, рисунок 1).

Під час вологого прибирання запобіжний поплавковий клапан закривається після досягнення максимального рівня заповнення ємності бака (7, рисунок 1). При цьому змінюється шум, який видає пилосос при всмоктуванні – він стає гучніше. У такому випадку вимкніть пилосос і спорожніть бак, знявши головний блок пилососа (1, рисунок 1).

4.3 Режим обдування

Під'єднайте шланг (10, рисунок 1) до роз'єму видувного отвору, який знаходиться на корпусі головного блока виробу (1, рисунок 1). Для зручності використовуйте щілинну насадку (16, рисунок 1) з одним або декількома елементами всмоктувальної труби (11, рисунок 1).

4.4 Для ввімкнення пилососа натисніть перемикач «Увімк/Вимк» (2, рисунок 1) з боку символу «I», для вимкнення – натисніть перемикач з боку символу «O».



УВАГА! Виріб не призначений для всмоктування легкозаймистих рідин. Використовуйте при всмоктуванні рідин фільтр тільки зі спіненого матеріалу!

5 ТЕХНІЧНЕ ОБСЛУГОВУВАННЯ ВИРОБУ

5.1 Загальні вказівки

Щоб уникнути пошкоджень, для забезпечення довговічності та надійного виконання функцій виробу, необхідно регулярно виконувати описані далі роботи з технічного обслуговування.

Гарантійні претензії приймаються тільки при правильному та регулярному виконанні робіт з технічного обслуговування. При недотриманні цих вимог підвищується небезпека травмування!

Користувач виробу може виконувати тільки роботи з догляду та технічного обслуговування, які описані в даній Інструкції з експлуатації (пункти підрозділу 5.2). Всі інші роботи повинні виконуватися тільки в уповноважених сервісних центрах ТМ WORCRAFT.

5.2 Порядок технічного обслуговування

5.2.1 Перед початком всіх робіт по очищенню виробу необхідно від'єднувати акумуляторну батарею (продається окремо!).

5.2.2 Поради щодо чищення:

- тримайте всі пристосування, роз'єми з'єднань і корпус головного блоку вільними від пилу та бруду, наскільки це можливо;
- очищайте виріб безпосередньо після кожного використання.

5.2.3 Очищення головного блоку виробу

Регулярно очищайте головний блок вологою ганчіркою з невеликою кількістю рідкого мильного засобу. Ніколи не використовуйте пральні засоби або розчинники, вони можуть пошкодити пластмасові деталі блока.

5.2.4 Очищення бака

Ємність бака можна почистити, в залежності від ступеня забруднення, за допомогою вологої ганчірки з невеликою кількістю рідкого мильного засобу.

5.2.5 Перед тривалою перервою в експлуатації або зберіганням очищайте виріб від пилу та бруду без застосування агресивних до пластмаси, гуми й металів очистників.



УВАГА! Не використовуйте їдкі очистники, які можуть пошкодити металеві, пластмасові та гумові частини виробу! Після очищення необхідно добре просушити виріб.

5.2.6 Для того, щоб виріб працював довго та надійно, ремонтні, сервісні й регулювальні роботи повинні виконуватися тільки фахівцями в сервісних центрах ТМ **WORCRAFT**.

5.3 Періодична перевірка і періодичне технічне обслуговування

5.3.1 Періодична перевірка і періодичне технічне обслуговування виконуються після закінчення гарантійного строку експлуатації виробу (або після заміни вугільних щіток), а потім не рідше одного разу на 6 місяців.

5.3.2 Періодичну перевірку та періодичне технічне обслуговування рекомендується виконувати в уповноважених сервісних центрах ТМ **WORCRAFT**, перелік і контактні дані яких зазначено на офіційному сайті **worcraft.com.ua**.

5.3.3 Періодична перевірка і періодичне технічне обслуговування містять в собі:

- перевірку стану корпусних деталей;
- перевірку стану деталей електродвигуна і турбіни.



УВАГА! Технічне обслуговування повинно виконуватися регулярно протягом усього строку служби виробу. Без виконання технічного обслуговування покупець втрачає право гарантійного обслуговування.

5.3.4 При рекомендованих умовах експлуатації виріб буде справно працювати весь гарантований строк служби. Дотримання правил користування дозволить уникнути передчасного виходу з ладу окремих частин та всього виробу в цілому.

5.3.5 Якщо виріб внаслідок інтенсивної експлуатації потребує періодичного обслуговування, яке пов'язане із заміною вугільних щіток або очищенням колектора, то ці роботи виконуються коштом споживача. Технічне обслуговування в сервісних центрах не входить в гарантійні зобов'язання виробника і продавця. Сервісні центри надають платні послуги при виконанні періодичного технічного обслуговування.

5.3.6 Після закінчення строку служби можливе використання виробу за призначенням, якщо його стан відповідає вимогам безпеки та виріб не втратив своїх функціональних властивостей. Висновок видається уповноваженими сервісними центрами ТМ **WORCRAFT**.

6 ПОТОЧНИЙ РЕМОНТ СКЛАДОВИХ ЧАСТИН ВИРОБУ

Ремонт виробу повинен здійснюватися спеціалізованим підрозділом в уповноважених сервісних центрах ТМ **WORCRAFT**. Перелік і контактні дані сервісних центрів зазначено на офіційному сайті **worcraft.com.ua**.

7 СТРОК СЛУЖБИ, ЗБЕРІГАННЯ, ТРАНСПОРТУВАННЯ

7.1 Строк служби виробу становить 3 роки. Зазначений строк служби дійсний при дотриманні споживачем вимог даної Інструкції з експлуатації. Дата виробництва вказана на табличці виробу.

7.2 Виріб, очищений від пилу та бруду, повинен зберігатися в пакуванні підприємства-виробника в сухих провітрюваних приміщеннях при температурі навколишнього середовища від мінус 5 °С до плюс 40 °С, з відносною вологістю повітря не більше 80% і відсутністю прямого впливу атмосферних опадів. Пакування повинне зберігатися до закінчення гарантійного строку експлуатації виробу.

7.3 Транспортування виробу здійснюється в закритих транспортних засобах відповідно до правил перевезення вантажів, що діють на транспорті даного виду.

8 ГАРАНТІЇ ВИРОБНИКА (ПОСТАЧАЛЬНИКА)

8.1 Гарантійний строк (гарантійний термін) експлуатації виробу дивіться у Гарантійному талоні. Претензії від споживачів на території України приймає: ТОВ «ДТІ Груп», 49111, м. Дніпро, шосе Запорізьке, 26.

8.2 Під час купівлі виробу:

- повинен бути правильно оформлений Гарантійний талон (стояти печатка або штамп з реквізитами організації, яка реалізувала виріб, дата продажу, підпис продавця, найменування моделі та серійний номер виробу);
- переконайтеся в тому, що серійний номер виробу відповідає номеру, вказаному в Гарантійному талоні;
- перевірте наявність пломб на виробі (якщо вони передбачені виробником);
- перевірте комплектність і працездатність виробу, а також зробіть огляд на предмет зовнішніх пошкоджень, тріщин, сколів.

Кожен виріб комплектується фірмовим Гарантійним талоном **TM WORCRAFT**. При відсутності в Гарантійному талоні дати продажу або підпису (печатки) продавця, гарантійний строк розраховується від дати виготовлення виробу.

8.3 У випадку виходу виробу з ладу протягом гарантійного строку експлуатації з вини заводу-виробника власник має право на безплатний ремонт.

Для гарантійного ремонту власнику необхідно звернутися в гарантійну майстерню з виробом і повністю та правильно заповненим Гарантійним талоном (заповнюється під час купівлі виробу). Задовolenня претензій споживачів на території України здійснюється відповідно до Закону України «Про захист прав споживачів». При гарантійному ремонті строк гарантії виробу продовжується на час його ремонту.

Гарантійне та післягарантійне обслуговування виробів **TM WORCRAFT** на території України виконується в уповноважених сервісних центрах, перелік і контактні дані яких зазначено на офіційному сайті worcraft.com.ua.



УВАГА! Перелік сервісних центрів може бути змінений. Актуальну інформацію про контактні дані сервісних центрів на території України можна дізнатись на офіційному сайті worcraft.com.ua.

8.4 Гарантія не поширюється:

- на частини та деталі, що швидко зношуються (ролики, вугільні щітки, гумові ущільнення, сальники, мастило тощо), а також на змінні приладдя (насадки, шланг, елементи всмоктувальної труби);
- в разі природного зносу виробу (повне вироблення ресурсу, сильне внутрішнє й зовнішнє забруднення);
- у випадку з видаленням, стертим або зміненим серійним номером виробу;
- при появі несправностей, викликаних дією форс-мажорної ситуації (нещасний випадок, пожежа, повінь, удар блискавки тощо);
- якщо виріб розбирався або ремонтувався протягом гарантійного строку самостійно, або із залученням третіх осіб, не уповноважених виробником (постачальником) на виконання гарантійного ремонту.



УВАГА! Забороняється вносити в конструкцію виробу зміни та виконувати доопрацювання, які не передбачені заводом-виробником.

9 ТЕХНІЧНІ ХАРАКТЕРИСТИКИ

Основні технічні дані будівельного пилососа акумуляторного **CVC-S20Li-20L** наведені в таблиці 1.

Таблиця 1

Найменування параметра	Значення
Номінальна напруга, В	20
Максимальна потужність всмоктування, КПа	8
Об'єм бака з нержавіючої сталі, л	20
Діаметр з'єднання всмоктувального шланга, мм	32
Довжина всмоктувального шланга, м	1,5
Клас електрозахисту	III
Рівень звукового тиску L_{pa} , дБ(A)	62 ($K_{pa}=3,0$)
Рівень звукової потужності L_{wa} , дБ(A)	70 ($K_{wa}=3,0$)
Вага нетто/брутто, кг	3,6/4,3

Гарантійний строк (гарантійний термін) експлуатації виробу дивиться у Гарантійному талоні. Дата виготовлення вказана на табличці виробу. Постачальник: ТОВ «ДТІ Груп», 49111, м. Дніпро, шосе Запорізьке, 26. Виробник: «Шанхай Ворлд-Про Імп енд Експ Ко ЛТД», розташований за адресою 26/1000, Джинхай роуд, Пудонг, Шанхай, КНР.

Строк служби виробу становить 3 роки з моменту купівлі. Термін придатності 10 років. Гарантійний термін зберігання 10 років.

Умови зберігання: зберігати в сухому місці, захищеному від впливу вологи та прямих сонячних променів, при температурі від мінус 5 °С до плюс 40 °С, відносній вологості повітря не більше 80% і відсутності прямої дії атмосферних опадів.

Правила та умови ефективного й безпечного використання виробу вказані в Інструкції з експлуатації. Виріб не містить шкідливих для здоров'я речовин.

Претензії споживачів на території України приймає ТОВ «ДТІ Груп». Ремонт і технічне обслуговування необхідно здійснювати в уповноважених сервісних центрах ТОВ «ДТІ Груп». Перелік і контактні дані сервісних центрів зазначено на офіційному сайті worcraft.com.ua.

Виріб за своєю конструкцією та експлуатаційним характеристикам відповідає вимогам Технічного регламенту безпеки машин, затвердженого постановою КМУ №62 від 30.01.2013 р., а саме ДСТУ EN ISO 12100:2016 (EN ISO 12100:2010, IDT; ISO 12100:2010, IDT), ДСТУ EN 60335-1:2017 (EN 60335-1:2012; A11:2014; AC:2014; A13:2017, IDT; IEC 60335-1:2010 MOD), ДСТУ EN 60335-2-2:2018 (EN 60335-2-2:2010; A11:2012; A1:2013, IDT; IEC 60335-2-2:2009; A1:2012, IDT).

10 КОМПЛЕКТНІСТЬ

Комплектність будівельного пилососа акумуляторного **CVC-S20Li-20L** зазначена в таблиці 2.

Таблиця 2

Найменування	Кількість, од.
Будівельний пилосос акумуляторний CVC-S20Li-20L	1
Всмоктувальний шланг	1
Елемент всмоктувальної труби	3
Паперовий мішок для сміття	1
Фільтр зі спіненого матеріалу	1
Щілинна насадка	1
Універсальна насадка	1
Насадка для меблів	1
Адаптер для під'єднання насадок	1
Поворотний ролик	4
Інструкція з експлуатації	1
Гарантійний талон	1
Пакувальна коробка	1

Виробник залишає за собою право на внесення змін в технічні характеристики й комплектацію виробу без попереднього повідомлення.

11 УТИЛІЗАЦІЯ

Не викидайте виріб, приладдя й пакування разом з побутовим сміттям. Виріб, який відслужив свій строк, слід здавати на екологічно чисту утилізацію (рециркуляцію) відходів на підприємства, що відповідають умовам екологічної безпеки.



УВАГА! Ремонт, модифікація та перевірка електроінструментів ТМ WORCRAFT повинні виконуватися тільки в уповноважених сервісних центрах ТМ WORCRAFT. При використанні або техобслуговуванні виробу завжди слідкуйте за виконанням усіх правил та норм безпеки.



Повний перелік моделей та аксесуарів до інструменту
ви можете подивитися на фірмовому сайті
worcraft.com.ua